

15. 芬芳球蛛 (新种) *Theridion odoratusum* sp. nov. (图 86)

正模♀, 海南尖峰岭, 1989年12月24日, 朱明生采。

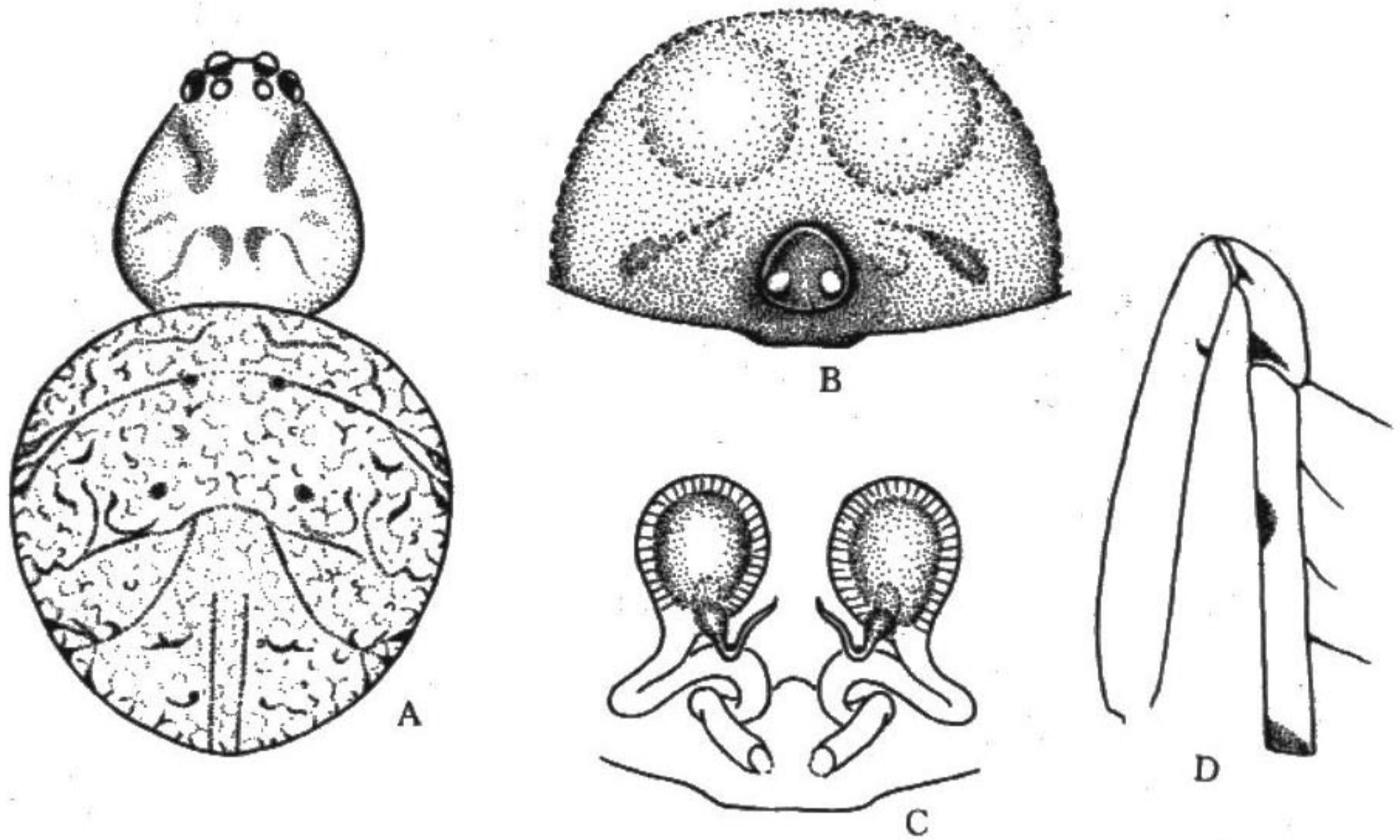


图 86 芬芳球蛛 *Theridion odoratusum* sp. nov.

A. 雌蛛背面观; B. 外雌器外面观; C. 同上, 内面观; D. 第一步足。

雌蛛体长 2.90。头胸部长 1.10, 宽 0.99; 腹部长 1.72, 宽 1.78。背甲暗黄色, 具浅黑色边。胸部略高于头部。颈沟、放射沟黄褐色, 中窝呈一“Y”字形凹坑。前眼列后凹, 后眼列近乎平直。前中眼间距大于前中侧眼间距(0.10 : 0.03), 后中眼间距稍大于后中侧眼间距(0.10 : 0.08)。中眼区长小于宽(0.25 : 0.28), 前边大于后边(0.28 : 0.26)。前中眼 = 前侧眼 > 后中眼 = 后侧眼(0.09 : 0.09 : 0.08 : 0.08)。螯肢黄色, 前齿堤有 1 齿, 后齿堤无齿。颚叶、下唇为黄褐色。胸板黄褐色, 后半部有黑色素。步足黄色, 各步足的胫节腹面末端及后跗节末端有褐色斑。步足测量: I 4.85(1.58+1.65+1.16+0.46), II 3.44(1.12+1.16+0.83+0.33), III 2.62(0.83+0.83+0.63+0.33), IV 4.57(1.16+1.19+0.86+1.36)。足式: 1, 4, 2, 3。腹部卵圆形, 宽大于长。背面黄色, 疏生棕色长刚毛, 前半部及两侧面有黄褐色斜纹, 每一斜纹在两侧面均呈斜向“人”字形。腹部腹面黄色, 中央的两侧有很多黄褐色细条纹, 横向排列。纺器基部围有黑褐色环, 黑褐色环周缘不整齐, 呈齿状。

本新种的外雌器很像 *Theirdion simile* 但腹部背面中央无纵带; 外雌器的连接管长, 与后者不同。

16. 腹突球蛛 *Theridion pustuliferus* Levy et Amitai, 1982 (图 87)

*Theridion pustuliferus* Levy & Amitai, 1982: 119—120, figs. 76—78.

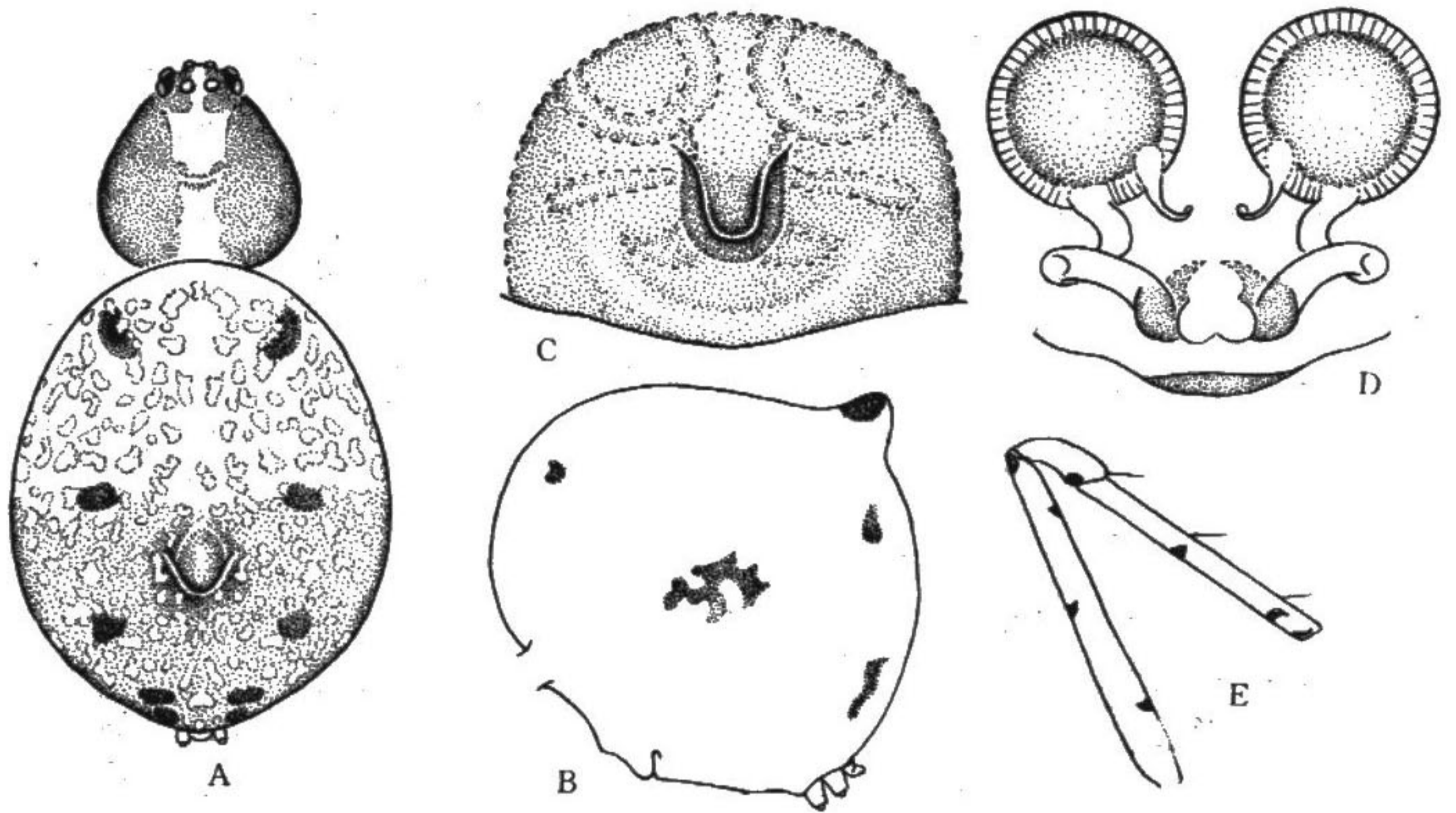


图 87 腹突球蛛 *Theridion pustuliferus* Levy et Amitai

A. 雌蛛背面观; B. 同上, 腹部侧面观; C. 外雌器外面观; D. 同上, 内面观; E. 雌蛛, 第一步足。

雌蛛体长 2.38。头胸部长 0.76, 宽 0.76; 腹部长 1.62, 宽 1.49, 高 1.49。背甲黑棕色, 头部正中部呈黄褐色, 颈沟及放射沟黑色。中窝椭圆形。前眼列后凹, 后眼列稍后凹。前中眼间距大于前中侧眼间距 (0.08 : 0.03), 后列各眼间距相等 (0.05 : 0.05), 两侧眼相接。前中眼 < 前侧眼 = 后侧眼 < 后中眼 (0.05 : 0.06 : 0.06 : 0.08), 8 眼基均有黑棕色环。额高约为前中眼直径的 4 倍。螯肢黄色, 前面灰褐色, 前齿堤有 1 齿, 后齿堤无齿。颚叶、下唇及胸板均为黑褐色。步足黄色, 各基节灰褐色, 余各节均有黑褐色环纹和斑点。足式: 1, 4, 2, 3。第一步足腿节长等于膝、胫节长 (1.22 : 1.22)。腹部球形, 后端有一丘突。背面白色, 丘突背面黑色, 丘突稍后有一对黑色斑点, 纺器的后上方也有两对黑斑。腹部侧面黄白色, 下半部的中央有一块黑斑, 该斑的前面白色, 后面呈黄色, 纺器基部的后侧方各有一黑色斑。外雌器浅棕色, 中央有一杯形陷窝。

生活在草丛中。

观察标本: 1♀, 安徽齐云山, 1984 年 6 月 6 日, 徐亚君采; 1♀, 湖北神农架, 1986 年 6 月 11 日, 朱传典采。

地理分布: 安徽、湖北; 以色列。

分类讨论: 根据 Levy 和 Amitai 的描述及附图, 我国的标本在体形、斑纹及外雌器结构上均与以色列的模式标本一样, 仅在连接管的弯曲角度上略有差别。这可能是绘图时处理的问题, 故我国的标本仍鉴定为本种。